



Livret DE L'ARBRE



Vivre
avec
l'arbre

4

Comment tailler UN ARBRE ?

- La taille de formation
 - La taille architecturée
 - La taille d'entretien
 - La taille jardinée
 - La taille des palmiers
-

8

Comment planter UN ARBRE ?

9

Quelles obligations réglementaires POUR MON ARBRE ?

10

Quels soins apporter À UN ARBRE ?

11

Comment planter LES JARDINS DES NOUVELLES CONSTRUCTIONS ?

14

Quels arbres SELON LA TAILLE DU JARDIN ?

17

Pour les amateurs DE CURIOSITÉS BOTANIQUES

19

Comment traiter les limites ET CLÔTURES DU JARDIN ?

L'arbre À CARANTEC

Par ces quelques lignes évocatrices, Jacques de Gésincourt, ancien Président de l'association des Parcs et jardins de Bretagne, décrivait en 1997 l'ambiance si particulière de Carantec. De la pointe de Pen al Lann à

la Grève Blanche, en passant par les jardins clos du centre-bourg, l'arbre à Carantec offre aux résidents et promeneurs un véritable arboretum d'essences rapportées de continents lointains et forme un paysage balnéaire exotique singulier et précieux.

**"L'AMBIANCE INSPIRE
L'EXOTISME ET LA DÉCOUVERTE
BOTANIQUE. LE JARDIN EST
HABITÉ DE CHÊNES VERTS,
D'ARBOUSIERS, DE CHÊNES-LIÈGES
ET DE PINS, DE TANT DE DOUCEURS
OCÉANES QU'ON EN OUBLIE
L'INSTANT ET QUE LA MER VOUS
INVITE AU VOYAGE."**

Face aux enjeux du changement climatique, de l'urbanisation et du vieillissement de la canopée carantécoise plantée en grande majorité au cours du début du XX^e siècle, la commune a lancé une réflexion sur la place de l'arbre à Carantec.

L'ARBRE À CARANTEC

EN QUELQUES CHIFFRES



76 ha
de canopée



28
familles
d'arbres



38 ha
de boisement

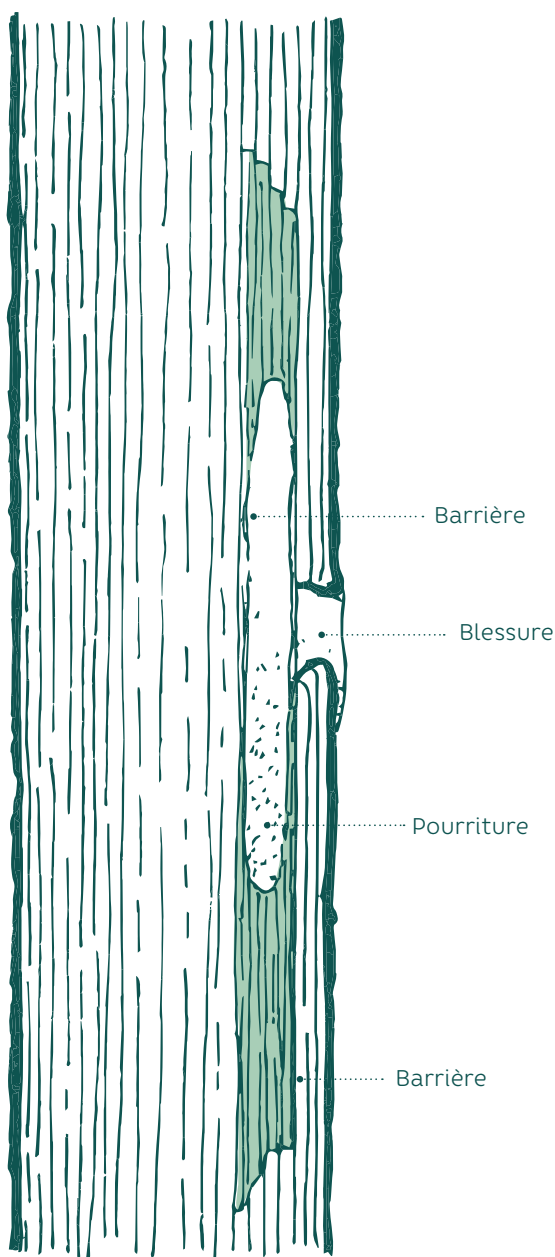


4 000
arbres de parcs
et jardins



473
arbres remarquables
identifiés

Comment TAILLER UN ARBRE ?



On sait désormais aujourd'hui qu'une des meilleures façons de prendre soin d'un arbre est de ne pas le tailler. Couper sévèrement ses branches revient à supprimer ses feuilles nourricières, à provoquer des portes d'entrée à un grand nombre de maladies et à diminuer son espérance de vie.

Face à une blessure, l'arbre ne cicatrise jamais : il va réagir en bloquant les agressions extérieures par la mise en place d'une barrière de défense. La taille d'un arbre doit donc être réfléchie et répondre à une double exigence : celle de faire cohabiter le végétal avec nos contraintes tout en respectant son identité vivante.

**"BEAUCOUP COUPENT
DU BOIS, MAIS PEU SAVENT
TAILLER."**

Jean-Baptiste de la Quintinie,
agronome français du XVII^e siècle.

COMMENT INTERVENIR POUR MINIMISER LES EFFETS D'UNE TAILLE SUR LA SANTÉ D'UN ARBRE ?

Limiter la taille des plaies. La coupe de branches de plus de 10 cm de diamètre doit être une exception.

1

2

Tailler en hiver, de fin novembre à mars, une période de repos pour l'arbre.

3

Soigner la coupe en étant incliné.

4

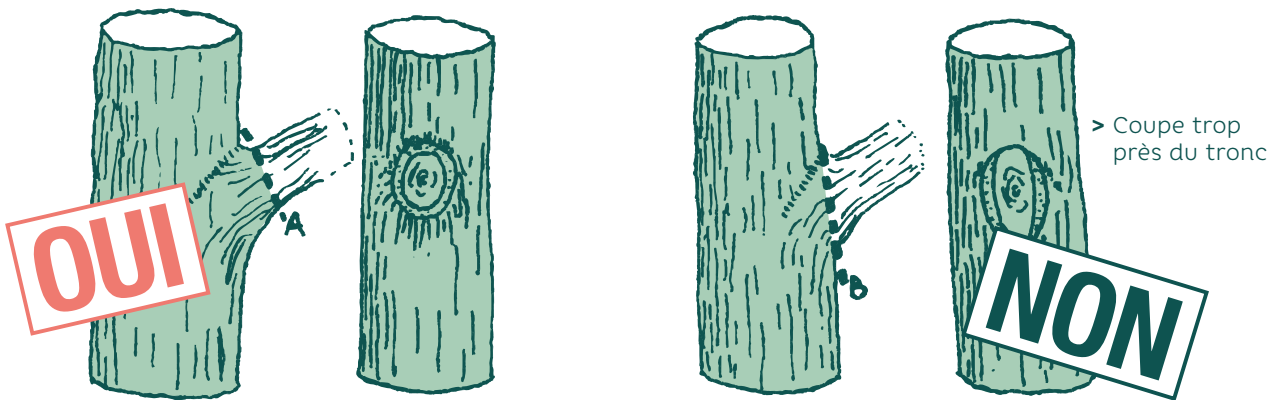
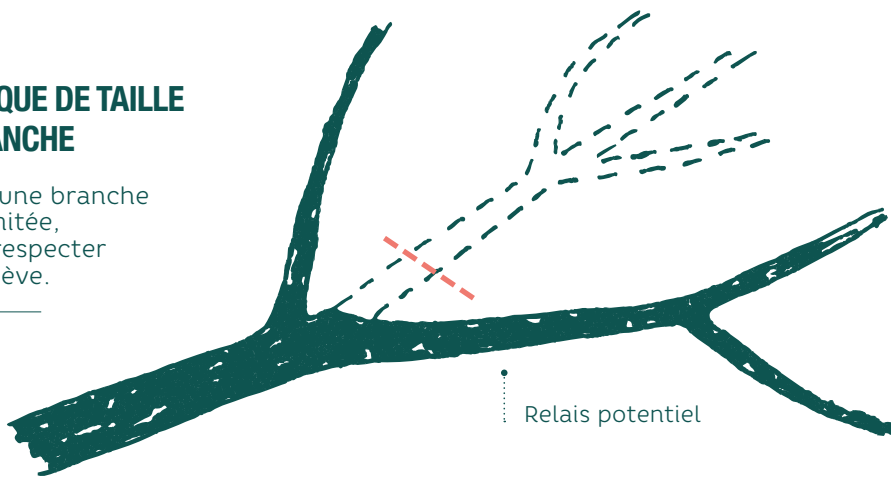
Éviter l'application de mastic dit cicatrisant : il affaiblit la santé de l'arbre.

> Face à une blessure, un arbre ne cicatrise pas : il compartimente. La blessure reste toujours présente.

Source : La taille des arbres • C. Drénou-2021

LA TECHNIQUE DE TAILLE D'UNE BRANCHE

La coupe d'une branche doit être limitée, soignée et respecter les flux de sève.



> Coupe correcte, formation d'un bourrelet circulaire

> Coupe trop près du tronc

La taille de formation

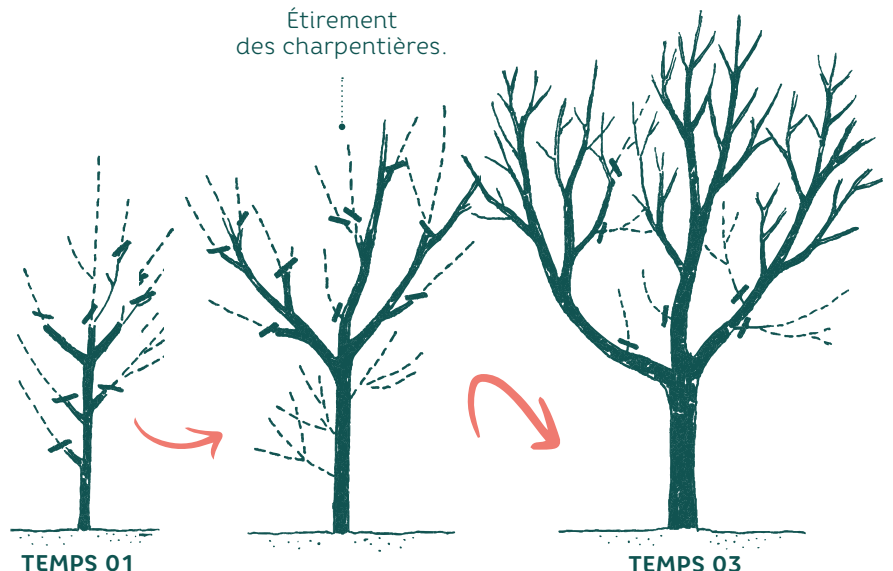
OBJECTIF

Préparer l'arbre aux contraintes futures tout en accompagnant son développement naturel.

CONSEIL

Cette taille doit être progressive (tous les 3 à 5 ans) et intervenir sur de petites sections de branches. À chaque passage, le volume de branches enlevé ne doit jamais dépasser le tiers du volume total de l'arbre.

TEMPS 02
Étirement des charpentières.



TEMPS 01
Sélection des charpentières.
Suppression de la flèche

TEMPS 03
Sélection des branches secondaires.

La taille architecturée



OBJECTIF

Maintenir un arbre dans un petit développement par des tailles régulières, espacées de 1 à 3 ans. Elles doivent nécessairement débiter dès son jeune âge.

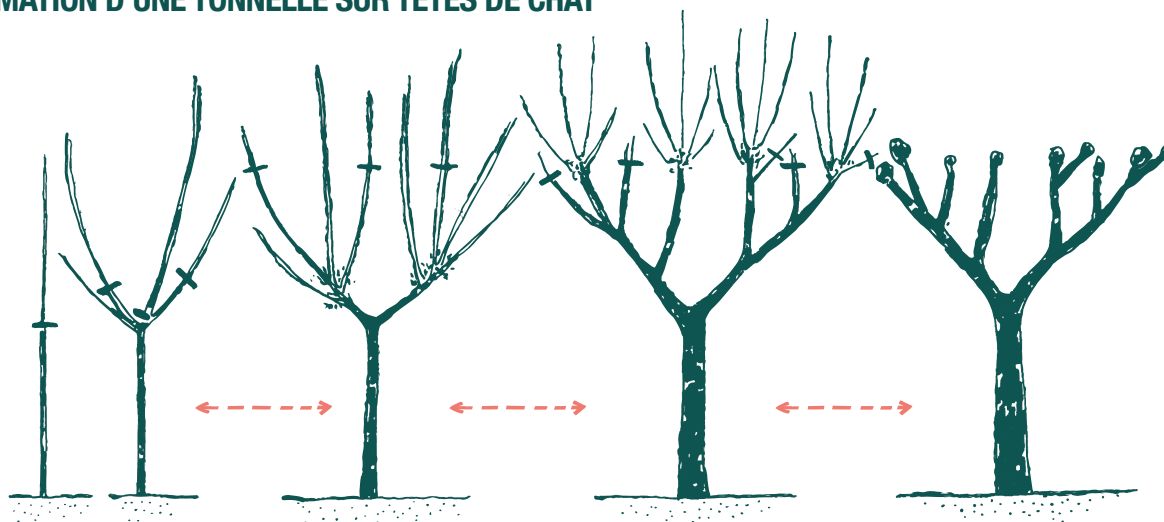
CONSEIL

Ce type de taille forme, au bout de quelques années, des gros bourrelets terminaux surnommés « têtes de chat ». Précieuses réserves pour l'arbre, il est conseillé de ne pas les abîmer lors des tailles.

Attention

Toutes les essences d'arbre ne supportent pas ce mode de taille comme les conifères, les bouleaux ou les cerisiers...

FORMATION D'UNE TONNELLE SUR TÊTES DE CHAT



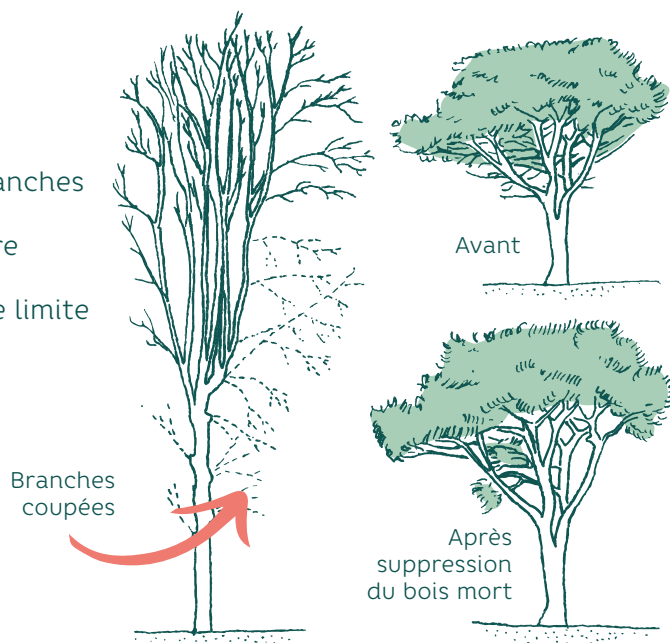
La taille d'entretien

OBJECTIF

Accompagner le port libre ou semi-libre d'un arbre en préservant sa santé et sa solidité.

CONSEIL

La taille doit être légère et limitée à l'enlèvement de bois morts, de rejets ou de branches de faible section permettant de faire cohabiter l'arbre avec le bâti ou une limite de propriété.



La taille jardinée

OBJECTIF

Inspiré de techniques japonaises, ce type de taille permet de détourner le développement d'un arbre pour façonner des formes que les éléments naturels auraient pu lui donner. Cette taille permet de mettre en avant une asymétrie, la sinuosité d'un tronc ou encore d'apporter de la transparence au sein d'un arbre.

CONSEIL

Cette taille, gourmande en temps, ne s'improvise pas et il est conseillé de se former ou de la confier à un arboriste aguerri, capable d'intervenir, avec art et manière.

STYLES DE TAILLE JARDINÉE



La taille des palmiers

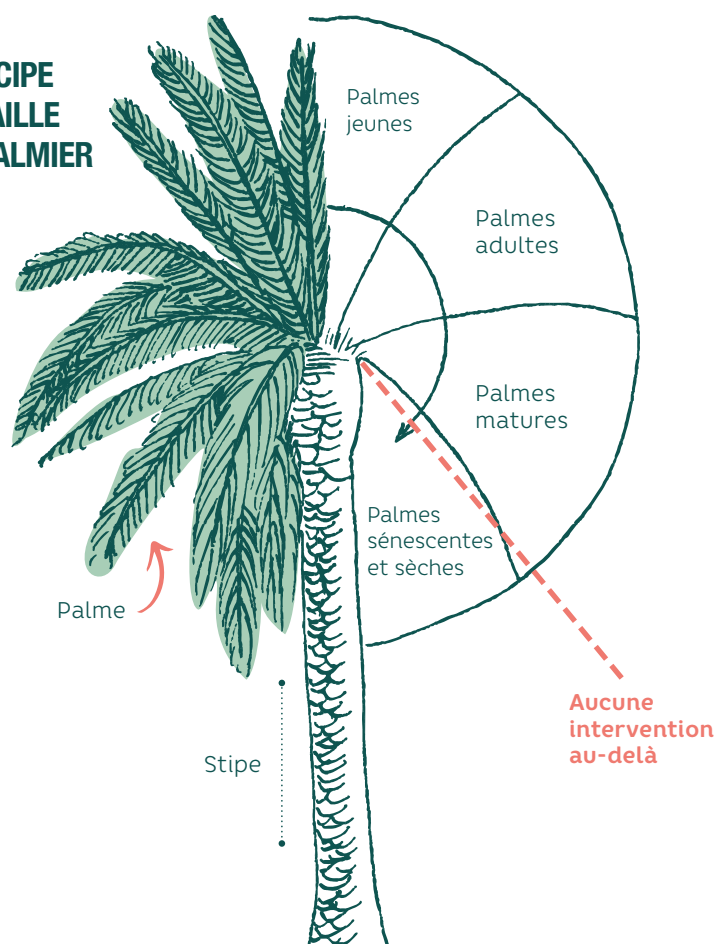
OBJECTIF

Considéré comme de précieuses réserves et une protection pour le stipe (tronc), il convient de limiter l'effeuillage d'un palmier en coupant uniquement les palmes basses et sèches.

CONSEIL

Lors de la coupe des palmes, il faut veiller à se protéger contre les épines réputées provoquer de sérieuses blessures et infections.

PRINCIPE DE TAILLE DU PALMIER



Comment PLANTER UN ARBRE ?

LES 10 SECRETS D'UNE PLANTATION RÉUSSIE

Choisir le **bon arbre**,
au bon endroit, en tenant compte
de son développement futur.

Privilégier un **arbre jeune**,
de 2 à 3 ans, qui se développera
plus rapidement qu'un arbre plus âgé
et nécessitera moins de suivi et d'arrosage.

Planter **de décembre à mars**, hors gel.

Faire un **trou de plantation**
assez grand pour étaler les racines.

Ne **jamais tailler les racines** d'un arbre.

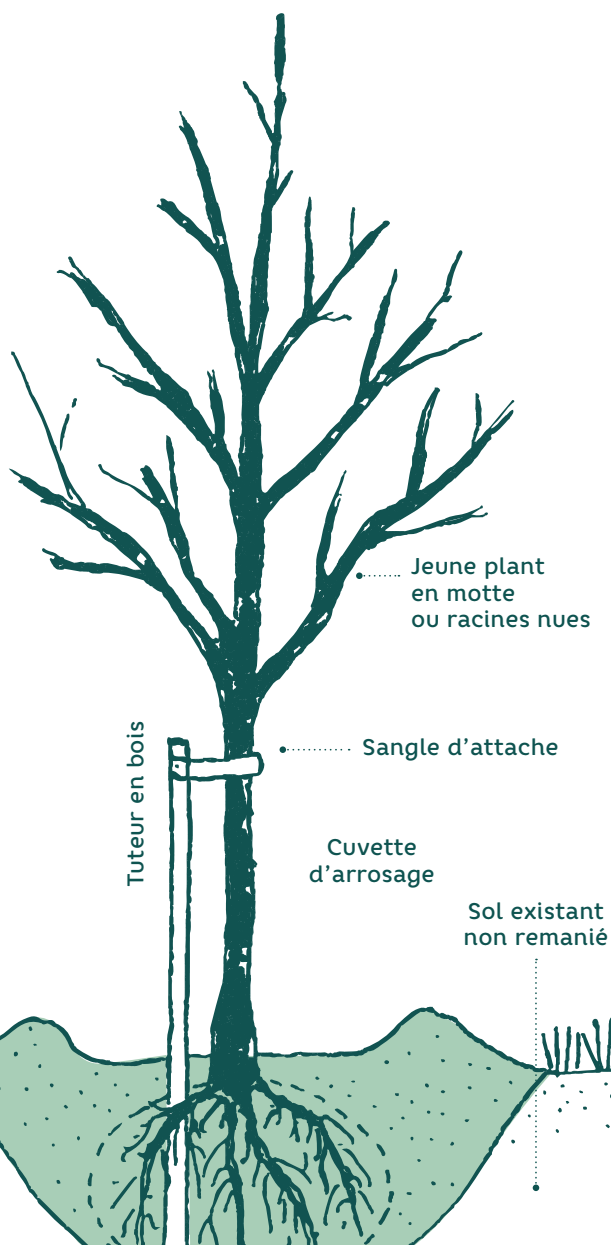
Poser l'arbre en prenant **soin**
d'ajuster sa jonction racines/tronc
(le collet) au niveau du sol.

Remettre la terre **en prenant soin**
de tasser le sol par un arrosage abondant
(de l'ordre de 10 litres).

Disposer un **apport d'humus**
(à base de feuilles mortes et bois
déchiquetés) au pied de l'arbre planté
(de l'ordre de 50 litres).

Disposer **éventuellement un tuteur**
la première saison de végétation qui sera
enlevé à la seconde saison de végétation.

N'arroser **qu'en cas de stress**
hydrique. Arroser alors lentement
avec 100 litres d'eau, une fois par mois
en respectant les restrictions
réglementaires éventuelles.



Quelles obligations réglementaires POUR MON ARBRE ?

Si chacun est libre de planter sur son terrain les arbres et arbustes qu'il souhaite, le Code civil, à travers les articles 671 à 673, régit les plantations et l'entretien de l'arbre entre propriétaires privés.

PETIT MÉMENTO RÉGLEMENTAIRE

PLANTATION

Principes : Les arbres de plus de 2 m de hauteur doivent être plantés à au moins 2 m de distance de la propriété voisine.

Conseils : Les arbres âgés de plus de 30 ans, bien qu'implantés de manière non conforme, peuvent être maintenus. C'est ce qu'on appelle la prescription trentenaire.

ÉLAGAGE

Principes : Si les branches de votre arbre dépassent chez le voisin, celui-ci peut exiger leur élagage. C'est au propriétaire de procéder aux travaux et d'en supporter les frais. Le voisin n'a pas le droit de le faire lui-même.

Conseils : Les propriétaires peuvent tailler et élaguer eux-mêmes, ou faire appel à une entreprise. Ils bénéficient alors d'un avis et d'un savoir-faire d'expert permettant d'assurer la pérennité de leurs arbres.

RACINES

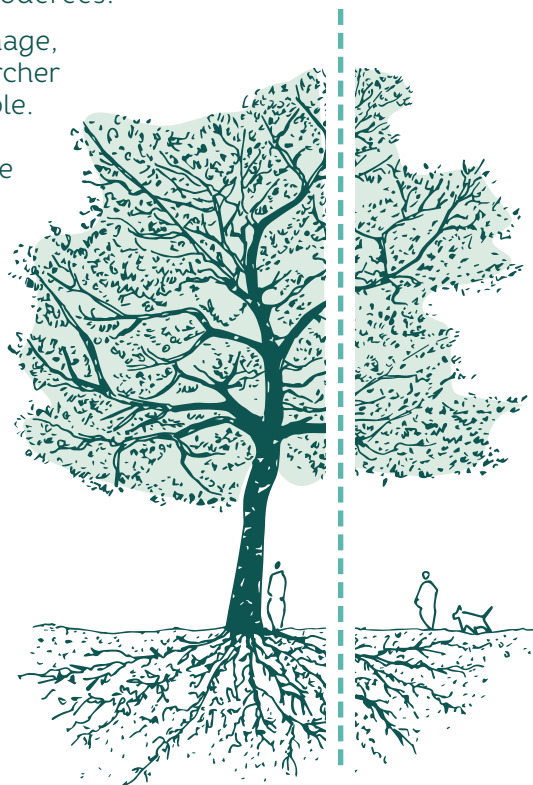
Principes : Si les racines des arbres de votre voisin provoquent une gêne sur votre terrain, vous pouvez les couper vous-même.

Conseils : Attention, l'arbre est sensible aux interventions sur son espace racinaire : les tailles doivent être modérées.

En cas de conflit de voisinage, il est préférable de rechercher un arrangement à l'amiable. Le conciliateur de justice peut favoriser une entente (liste en mairie).

ABATTAGE

L'abattage des arbres dans les périmètres inscrits au PLUiH doivent faire l'objet d'une demande en mairie.



Quels soins APPORTER À UN ARBRE ?

10



LE LIVRET DE L'ARBRE | VILLE DE CARANTEC

On sait maintenant que la représentation de racines plongeantes à l'aplomb du tronc à plusieurs mètres sous terre est erronée. La grande majorité d'entre elles se situe à moins de 50 centimètres de profondeur et s'étale au-delà de l'aplomb de sa cime. Lorsqu'on perçoit,

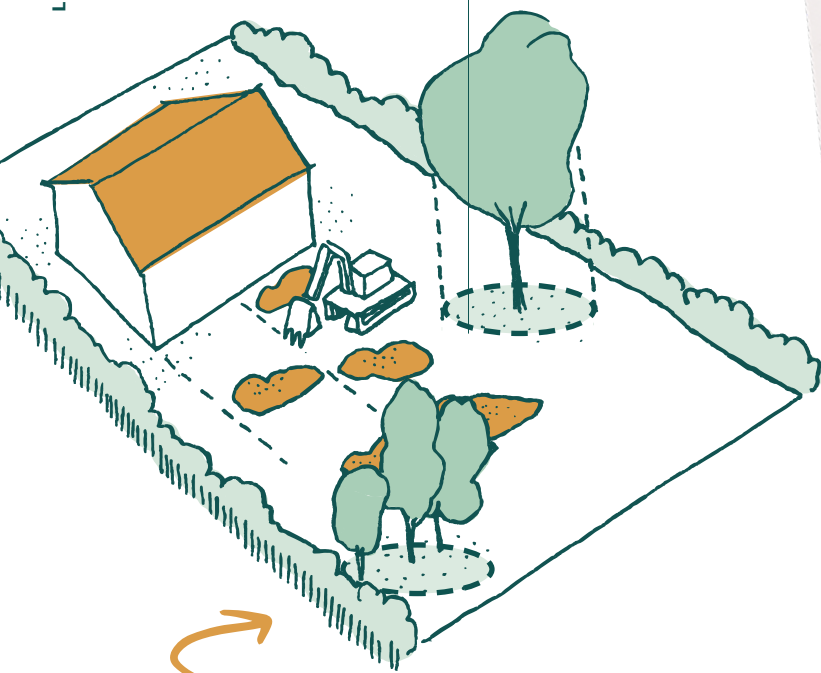
l'existence d'un tel espace racinaire vital, on comprend alors que le meilleur soin à apporter à un arbre réside dans la protection de son espace racinaire :

- Lors de travaux, il faut éviter tout compactage, remblaiement ou décaissement sur une emprise a

minima correspondante à l'aplomb de la couronne de l'arbre.

- La mise en place d'un humus à base de feuilles mortes et bois déchiquetés (mulch) sur cette zone favorise grandement la santé et la vigueur de l'arbre

Périmètre de protection des arbres existants



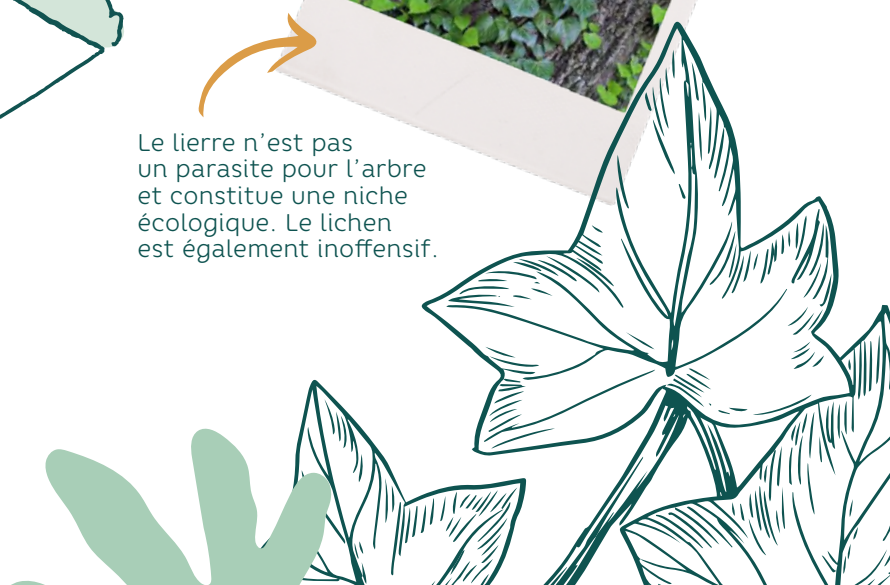
Lors des travaux, il convient de protéger le système racinaire des arbres



Protéger les racines est certainement le meilleur soin à apporter à un arbre.



Le lierre n'est pas un parasite pour l'arbre et constitue une niche écologique. Le lichen est également inoffensif.



Comment planter LES JARDINS DES NOUVELLES CONSTRUCTIONS ?

Le cas des lotissements

Des **stationnements poreux et végétalisés** permettent à l'eau de pluie de s'infiltrer dans le sol, maintenant une humidité qui rafraîchit l'air ambiant l'été.

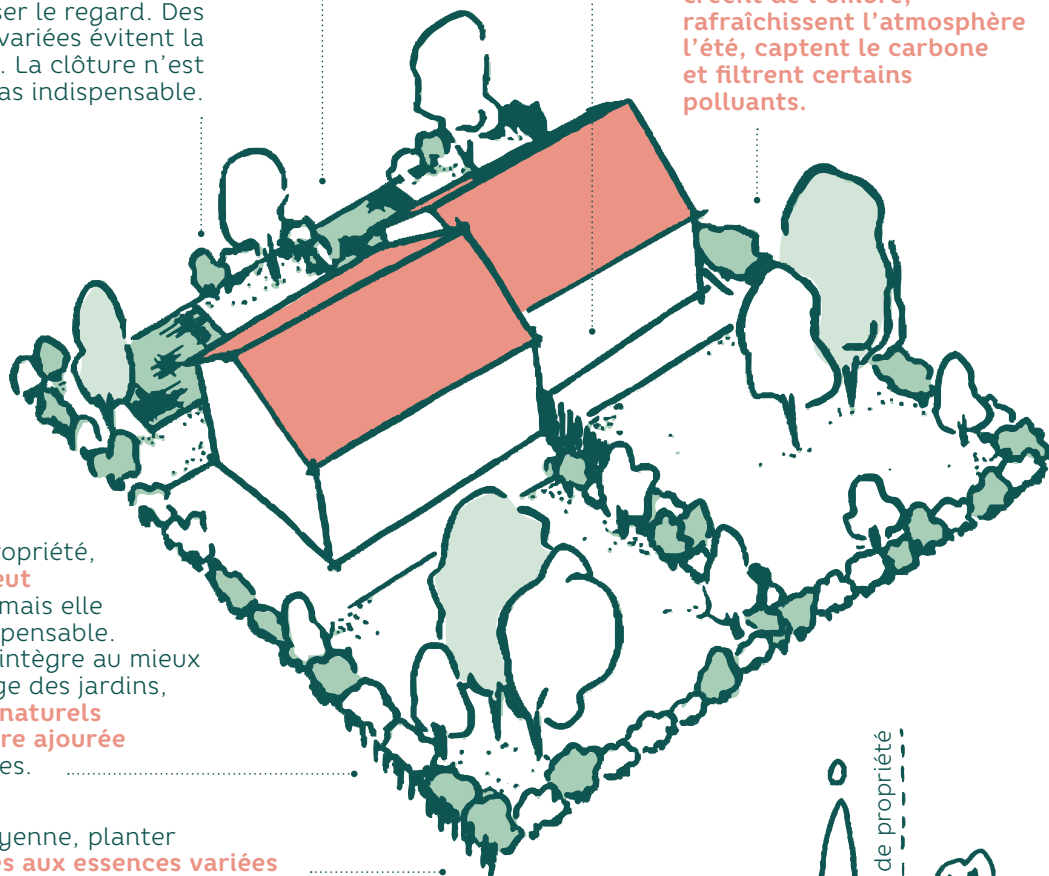
En limite de la rue, **des haies de moins d'1,50 m** laissent passer le regard. Des essences variées évitent la monotonie. La clôture n'est pas indispensable.

Si besoin, un **claustra semi-opaque** peut être installé entre les terrasses mitoyennes.

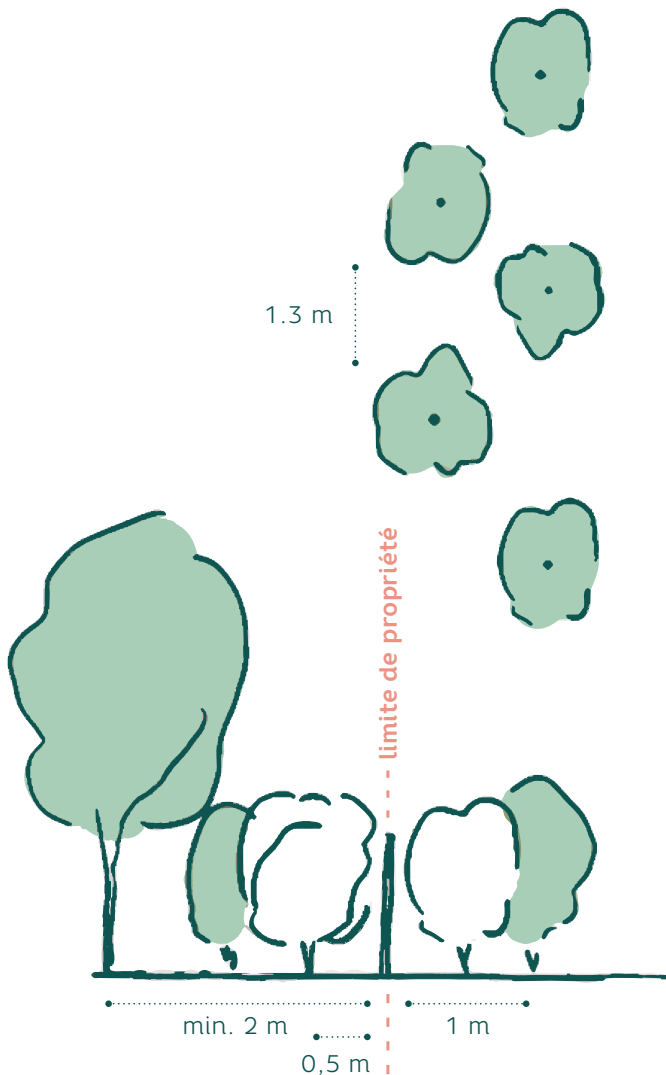
Planter minimum 1 arbre pour 200 m² de pleine terre est conseillé : les arbres **créent de l'ombre, rafraîchissent l'atmosphère l'été, captent le carbone et filtrent certains polluants.**

En limite de propriété, **une clôture peut être installée** mais elle n'est pas indispensable. Pour qu'elle s'intègre au mieux dans le paysage des jardins, les **matériaux naturels** et une **structure ajourée** sont préférables.

En limite mitoyenne, planter des **haies vives aux essences variées** (minimum 5 différentes) favorise la biodiversité, évite la propagation de maladies entre les arbustes et compose un paysage de qualité.



Pavés drainants, surfaces enherbées, dalles alvéolées : de nombreux revêtements poreux permettent de diminuer les surfaces imperméabilisées.



Pour la plantation des haies, il est conseillé :

- de planter au sein de chaque parcelle 2 rangs en quinconces ou *a minima* 1 rang
- d'y ajouter ponctuellement des arbres (au minimum 2 m de la limite de propriété)
- de laisser 1,30 m entre chaque arbuste afin de leur laisser la place de se développer.

Le choix d'essences locales d'ambiance champêtre permettra aux lotissements de bien s'intégrer dans les paysages environnants (les essences trop ornementales sont à éviter). Planter 1/3 de végétaux persistants permettra de conserver une armature végétale durant l'hiver.

Voici quelques exemples d'essences à privilégier :

- L'Érable champêtre *
- L'Arbousier
- Le Noisetier
- Le Prunellier
- Le Cerisier *
- Le Saule des vanniers
- Le Sorbier des oiseleurs
- Le Buis
- Le Cornouiller sanguin
- L'Aubépine
- Le Fusain ailé
- Le Lierre de Perse
- Le Houx crénelé
- Le Chèvrefeuille
- L'Osmanthe
- Le Groseillier à fleurs
- L'Églantier
- L'Osier rouge nain
- Le Sureau
- La Viorne obier

* Essences pour les terrains de plus de 300 m².

Le cas des divisions parcellaires

Henri Rivière
Estampes.
Catalogue raisonné
des lithographies (2022
Éditions Locus Solus)



La canopée de pins de Pen al lann est un véritable patrimoine paysager. À l'image de La Baule, Sables d'Or Les Pins à Fréhel ou l'Arcouest à Ploubazlanec, la plantation de ces pinèdes témoigne d'une recherche esthétique de l'identité balnéaire du début du XX^e siècle. La frugalité de l'essence, son port ondulant, la permanence de son feuillage aux teintes vertes tranchant avec l'horizon « glaz » de la Manche, les senteurs résineuses, la lumière tamisée sous leur couronne ou encore la protection de leur feuillage contre les vents dominants en firent une essence réputée.

PARCELLE AVANT DIVISION



Préserver un maximum d'arbres en place **en protégeant leurs racines.**

Replanter des arbres : **minimum 1 arbre pour 200 m²** de pleine terre

Les grands arbres existants sont un patrimoine précieux, l'héritage de dizaines d'années de soins apportés au paysage de Carantec.

PARCELLE APRÈS DIVISION



Privilégier des plantations variées en limite mitoyenne plutôt que l'installation d'une clôture.

Quels arbres SELON LA TAILLE DU JARDIN ?

Les grandes propriétés sur le littoral

Sur ces grands espaces, des arbres de plus de 20 m de hauteur à l'âge adulte peuvent être plantés :

- L'Aulne à feuilles en cœur
- L'Araucaria du Chili
- Le Bouleau verruqueux
- Le Châtaignier
- Le Catalpa
- Le Cèdre de l'Atlas
- Le Cèdre de l'Himalaya
- Le Cyprès de Lambert
- ① Le Chêne à feuilles de laurier
- Le Chêne chevelu
- Le Chêne écarlate
- Le Chêne des marais
- Le Chêne-liège
- Le Chêne de Hongrie
- Le Chêne sessile
- Le Chêne pédonculé
- Le Cormier
- Le Cyprès chauve
- L'Érable sycomore
- ou l'érable plane
- L'Eucalyptus blanc des montagnes
- Le Févier d'Amérique
- Le Ginkgo
- Le Gommier argenté
- Le Gommier blanc
- Le Gommier bleu
- Le Hêtre
- Le Hêtre austral
- Le Jubea du Chili
- Le Liquidambar
- Le Marronnier
- Le Magnolia à grandes fleurs
- Le Métasequoia
- ③ Le Merisier
- ② Le Noyer
- L'Orme Lutèce
- Le Paulownia
- Le Pin tortueux
- Le Pin laricio
- Le Pin maritime
- Le Pin sylvestre
- ⑥ Le Pin de Monterey
- Le Pin de Wollemie
- Le Pin parasol du Japon
- Le Platane hybride
- Le Peuplier noir
- Le Ptérocaryer du Caucase
- Le Robinier faux acacia
- ① Le Sophora du Japon
- Le Tulipier de Virginie
- Le Tilleul à feuilles en cœur ou hybride
- Le Tilleul d'Amérique
- Le Tilleul de Crimée
- ⑤ Le Zelkova du Japon

1



2



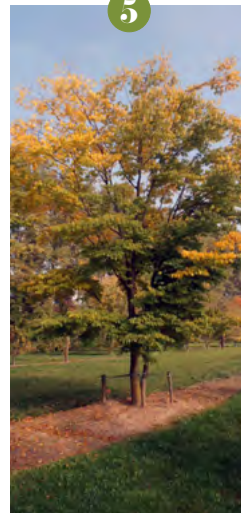
3



4



5



6



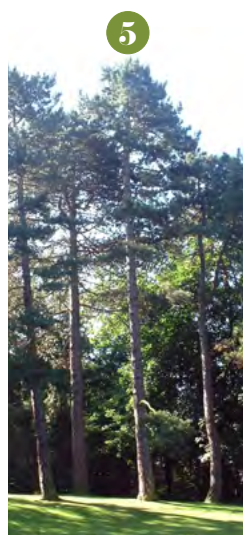


Les terrains entre 300 et 500 m²

LOGEMENTS COLLECTIFS ET GRANDES PARCELLES DE LOTISSEMENTS

Sur ces espaces, des arbres de moins de 12 m de hauteur, adaptés à Carantec peuvent être plantés :

- L'Aulne à feuillage lacinié
- ③ L'Alisier blanc
- L'Alisier de Fontainebleau
- L'Alisier de Perse
- L'Amélanchier d'Amérique
- L'Aubépine carrierei
- Le Bouleau noir
- Le Charme
- Le Charme houblon
- Le Cerisier à grappes
- Le Chêne de Daimyo
- Le Chêne du Japon à feuilles de châtaignier
- Le Cytise
- L'Érable champêtre
- ⑥ L'Érable à peau de serpent
- Le Figuier
- Le Gommier des neiges
- L'Halesia
- ② Le Lilas de Perse
- Le Magnolia de Loeb
- Le Mimosa
- ① Le Micocoulier de Virginie
- Le Néflier
- Le Noisetier de Bysance
- Le Tupélo noir
- ⑤ Le Pin noir d'Autriche
- Le Pin blanc du Japon
- Le Pin de Corée
- Le Parrotie de Perse
- Le Kalopanax à sept lobes
- Le Sassafras officinale
- Le Savonnier de Chine
- Le Sorbier des oiseleurs
- Le Staphylier du Caucase
- ④ Le Stewartia faux camélia
- Le Tilleul de Henry
- Le Tilleul de Mongolie
- Le Zelkova de Chine





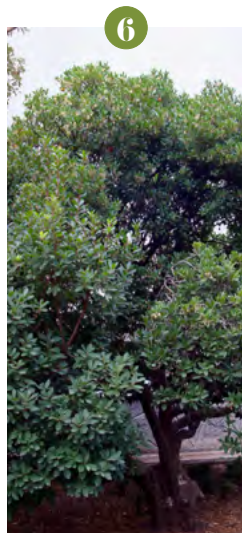
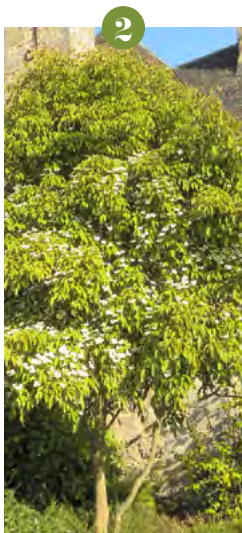
Les petits terrains de moins de 300 m²

PARCELLES DE LOTISSEMENTS ET JARDINS DE CŒUR DE VILLE

Sur ces espaces, des arbres de moins de 6 m de hauteur, adaptés à Carantec peuvent être plantés :

- 1 L'Amélanchier du Canada
 - L'Amélanchier de Lamarck
 - L'Angélique du Japon
- 6 L'Arbousier
 - L'Albizia - Arbre à soie
 - L'Arbre de Judée
 - L'Arbre au caramel
 - L'Arbre à perruques
 - L'Aubépine monogyne
 - L'Argousier
 - L'Alisier blanc
 - L'Aralie à papier de Chine géante
 - Le Buis
- 3 Le Cerisier à fleurs
 - Les Camélias
 - Le Clerodendron
 - Le Cornouiller à feuilles alternes
 - Le Cornouiller à fleurs américain
- 2 Le Cornouiller de Hong Kong
 - Le Cornouiller du Japon
 - Le Cryptomeria du Japon Elegans
 - Le Cognassier
 - Le Drymis
 - L'Érable champêtre nain
 - L'Érable du Père David
 - L'Érable à écorce de papier
 - L'Érable du Japon
- 4 L'Érable du Fleuve Amour
 - Le Figuier
 - Le Filaire à larges feuilles
 - L'Heptacodion de Chine
 - Le Houx
 - Le Houx à feuilles de châtaignier
 - L'Hamamélis
 - Le Lilas des Indes
- 1 Le Magnolia de Soulange
 - Le Mûrier
- 5 La Myrte du Chili
 - Le Néflier commun
 - Le Néflier du Japon
 - Le Noisetier
 - L'Olivier de Bohême
 - L'Orme Jacqueline Hillier
 - Le Palmier à gelées - Palmier abricot
 - Le Plaqueminier - Kaki
 - Les Pommiers
 - Le Pin de Montagne
 - Le Prunier
 - Le Palmier chanvre
 - Le Poirier de Chine
 - Les Poiriers
 - Le Saule roux
 - Le Sureau noir
 - Le Styrax du Japon
 - Le Tamaris

16



Pour les amateurs DE CURIOSITÉS BOTANIQUES

- Araucaria angustifolia
- Arbutus x andrachnoides
- Asimina triloba
- ❶ Banksia marginata
- Brachyglottis repanda
- ❷ Carya illinoensis
- Casuarina cunninghamiana
- Cedrela sinensis
- Chamaecyparis nootkatensis
- ❸ Cinnamomum japonicum
- Citrus x meyeri
- Corymbia ficifolia
- ❹ Cunninghamia lanceolata
- Dacrydium cupressinum
- Erythrina crista-galli
- Gymnocladus dioica
- Helwingia chinensis
- ❺ Hovenia dulcis
- Hydrangea aspera
- Itea ilicifolia
- Kunzea baxteri
- Lagarostrobos franklinii
- Libocedrus decurrens
- Metrosideros excelsa
- Pseudocydonia sinensis
- ❻ Sassafras albidum
- Schefflera taiwaniana
- Tetracentron sinense
- Tetradium danielli
- Tetrapanax papyrifera
- Tibouchina heteromalla
- Trochodendron aralioides
- Wollemia nobilis
- Washingtonia robusta



L'arbre et le vent À CARANTEC



Suroît, nordet ou noroît, face au vent, comment l'arbre s'adapte-t-il ? Plusieurs travaux de recherche ont récemment démontré que dans les zones venteuses l'arbre percevait la force éolienne en cherchant à adapter sa biomécanique¹. Surnommé thigmotropisme par les spécialistes, cette propension s'observe sur beaucoup d'arbres carantécois. Plus un arbre est sollicité régulièrement par le vent, plus il s'adaptera en développant :

- des branches plus fines et plus souples qui joueront un rôle d'amortisseurs,
- un tronc ovoïde et conique plus résistant au cisaillement,
- un système racinaire de soutien particulièrement développé.

Cette adaptation, qui atteint tout de même des limites face des tempêtes exceptionnelles comme Ciaràn, interroge sur la gestion de nos arbres.

Quelles interventions en taille peuvent être privilégiées ?

En l'état actuel des connaissances, deux voies peuvent être recommandées :

- Par des interventions régulières pratiquées dès le jeune âge, la taille architecturée (voir page 6 du livret de l'arbre) permet de réduire la voilure de l'arbre et de limiter les risques de rupture.
- À contrario, pour les arbres à grand développement tels que les pins, des tailles d'éclaircie ou de réduction sont dommageables pour leurs tenues mécaniques.

Pour imaginer ce concept, il faut comprendre que face au vent tous les axes de l'arbre, de la ramille au tronc, jouent un rôle d'amortisseur². Ils forment des sortes de masses dynamiques indépendantes les unes des autres. Élaguer un arbre adulte en port libre réduit donc fortement cette capacité d'amortissement et augmente le risque de rupture.



(1) La vie secrète des plantes. 2018. INRAE
https://www.inrae.fr/sites/default/files/pdf/DP/%20PRESSE%20vie%20des%2020plantes_1.pdf

(2) K. James & al., 2014. Tree biomechanics literature review : Dynamics.
Arboriculture urban forestry

Comment traiter LES LIMITES ET CLÔTURES DU JARDIN ?

Les enjeux du traitement des clôtures

Les clôtures participent à la qualité des paysages. En utilisant des matériaux naturels et durables (pierre, bois, végétation) et en ménageant des transparences, ces limites contribuent à créer des rues jardinées agréables pour tous.

À favoriser



À éviter

Des clôtures trop opaques ou homogènes créent une impression de couloirs murés depuis la rue. De plus, des matériaux plastiques (PVC, bâches) ou peu qualitatifs (parpaings) banalisent et uniformisent les paysages.





Carantec

TERRE MERVEILLEUSE

Les textes et illustrations sont issus de la Charte de l'Arbre sur la commune de Carantec réalisée par A-Mar paysage et Vivre avec l'Arbre.



Ne pas jeter sur la voie publique.